

บทที่ 3

การติดตามตรวจสอบคุณภาพอากาศ

3.1 วิธีการติดตามตรวจสอบคุณภาพอากาศ

3.1.1 วิธีการติดตามตรวจสอบคุณภาพอากาศในบรรยากาศโดยทั่วไป

1) ฝุ่นละอองรวม เฉลี่ย 24 ชั่วโมง (Total Suspended Particulate average 24 hours)

การชักตัวอย่างฝุ่นละอองที่มีขนาดอนุภาคตั้งแต่ 100 ไมครอนลงมา ทำการชักตัวอย่างโดยการติดตั้งเครื่องชักตัวอย่างจะต้องให้ช่องชักตัวอย่างสูงจากพื้นเพื่อป้องกันฝุ่นฟุ้งกระจายจากพื้นดิน โดยมีความสูงจากพื้นถึงช่องเก็บตัวอย่าง อย่างน้อย 1.5 เมตร แต่ไม่เกิน 6.0 เมตร บริเวณที่ติดตั้งเครื่องต้องเป็นที่โล่งไม่มีสิ่งกีดขวางในรัศมี 10 เมตร ไม่อยู่ใกล้แหล่งกำเนิดอื่นๆ ชักตัวอย่างด้วยเครื่อง High Volume Air Sampler ยี่ห้อ Thermo Andersen รุ่น GL2000H ซึ่งเป็นผลิตภัณฑ์ของประเทศสหรัฐอเมริกา ผลิตโดย Thermo Electron Corporation, Environmental Instruments ชักตัวอย่างโดยการสูบอากาศผ่านกระดาษกรองชนิด Glass Fibre Filter ด้วยอัตราการไหล 1.13-1.7 ลูกบาศก์เมตรต่อนาที พร้อมทั้งทำการปรับเทียบอัตราการไหลด้วยชุด Standard Orifice Calibrator และปรับปริมาตรอากาศไปที่สภาวะมาตรฐานโดยการวัดอุณหภูมิเฉลี่ยและความดันบรรยากาศเฉลี่ยระหว่างช่วงเวลาที่ทำการชักตัวอย่างเป็นเวลา 24 ชั่วโมง หลังจากนั้นนำตัวอย่างกลับมาวิเคราะห์ปริมาณฝุ่นละอองที่ห้องปฏิบัติการด้วยวิธี Pre and Post Weight Different โดยใช้เครื่อง Electronic Balance 4 pt. ตามวิธีมาตรฐานของ U.S. EPA, Code of Federal Regulation Search Results, 40 CFR-Chapter I Part 50, Appendix B to Part 50. (High-Volume Method)

2) ฝุ่นละอองขนาดเล็กไม่เกิน 10 ไมครอน เฉลี่ย 24 ชั่วโมง

(Particulate Matter less than 10 microns average 24 hours)

การชักตัวอย่างฝุ่นละอองที่มีขนาดอนุภาคตั้งแต่ 10 ไมครอนลงมา ทำการชักตัวอย่างโดยการติดตั้งเครื่องชักตัวอย่างจะต้องให้ช่องชักตัวอย่างสูงจากพื้นเพื่อป้องกันฝุ่นฟุ้งกระจายจากพื้นดิน โดยมีความสูงจากพื้นถึงช่องเก็บตัวอย่าง อย่างน้อย 1.5 เมตร แต่ไม่เกิน 6.0 เมตร บริเวณที่ติดตั้งเครื่องต้องเป็นที่โล่งไม่มีสิ่งกีดขวางในรัศมี 10 เมตร ไม่อยู่ใกล้แหล่งกำเนิดอื่นๆ ชักตัวอย่างด้วยเครื่อง High Volume Air Sampler โดยการสูบอากาศผ่านกระดาษกรองชนิด Quartz Fiber Filter ด้วยอัตราคงที่ประมาณ 1.13 ลูกบาศก์เมตรต่อนาที พร้อมทั้งทำการปรับเทียบอัตราการไหลด้วยชุด Standard Orifice Calibrator และปรับปริมาตรอากาศไปที่สภาวะมาตรฐาน โดยการวัดอุณหภูมิเฉลี่ยและความดันบรรยากาศเฉลี่ยระหว่างช่วงเวลาที่ทำการชักตัวอย่างเป็นเวลา 24 ชั่วโมง หลังจากนั้นนำตัวอย่างกลับมาวิเคราะห์ปริมาณฝุ่นละอองที่ห้องปฏิบัติการ ด้วยวิธี Pre and Post Weight Different โดยใช้เครื่อง Electronic Balance 4 pt. ตามวิธีมาตรฐานของ U.S. EPA, Code of Federal Regulation Search Results, 40 CFR-Chapter I Part 50, Appendix J to Part 50. (High-Volume Method)

3.1.2 วิธีการติดตามตรวจสอบความเร็วและทิศทางลม

บันทึกข้อมูลความเร็วและทิศทางลมขณะทำการติดตามตรวจสอบคุณภาพอากาศในบรรยากาศโดยทั่วไป โดยใช้เครื่องตรวจวัดความเร็วและทิศทางลมชนิด Cup Anemometer และ Wind Vane ยี่ห้อ Met One รุ่น 034 ซึ่งเป็นผลิตภัณฑ์ของประเทศสหรัฐอเมริกา ผลิตโดย Met One Instrument Inc. ที่ส่งสัญญาณเข้ากับระบบ Data Logger ตลอดการติดตามตรวจสอบ และสามารถแปลผลการติดตามตรวจสอบในรูปของ Wind Rose

3.2 ผลการติดตามตรวจสอบคุณภาพอากาศ

3.2.1 ผลการติดตามตรวจสอบคุณภาพอากาศในบรรยากาศโดยทั่วไป

การติดตามตรวจสอบคุณภาพอากาศในบรรยากาศโดยทั่วไป บริษัท ไทยออยล์ จำกัด (มหาชน) ระหว่างวันที่ 24-31 พฤษภาคม พ.ศ. 2567 จำนวน 2 จุด ได้แก่ ชุมชนบ้านทุ่ง และวิทยาลัยเทคโนโลยีศรีราชา ประกอบด้วย การติดตามตรวจสอบปริมาณฝุ่นละอองรวม เฉลี่ย 24 ชั่วโมง และฝุ่นละอองขนาดเล็กไม่เกิน 10 ไมครอน เฉลี่ย 24 ชั่วโมง โดยมีรายละเอียดดังนี้

ผลการติดตามตรวจสอบปริมาณฝุ่นละอองรวม เฉลี่ย 24 ชั่วโมง พบว่าทุกจุดติดตามตรวจสอบมีค่าอยู่ในมาตรฐานตามประกาศคณะกรรมการสิ่งแวดล้อมแห่งชาติ ฉบับที่ 24 (พ.ศ. 2547) เรื่อง กำหนดมาตรฐานคุณภาพอากาศในบรรยากาศโดยทั่วไป (9 สิงหาคม พ.ศ. 2547) ประกาศในราชกิจจานุเบกษา ฉบับประกาศทั่วไป เล่ม 121 ตอนพิเศษ 104ง วันที่ 22 กันยายน พ.ศ. 2547

ผลการติดตามตรวจสอบปริมาณฝุ่นละอองขนาดเล็กไม่เกิน 10 ไมครอน เฉลี่ย 24 ชั่วโมง พบว่าทุกจุดติดตามตรวจสอบมีค่าอยู่ในมาตรฐานตามประกาศคณะกรรมการสิ่งแวดล้อมแห่งชาติ ฉบับที่ 24 (พ.ศ. 2547) เรื่อง กำหนดมาตรฐานคุณภาพอากาศในบรรยากาศโดยทั่วไป (9 สิงหาคม พ.ศ. 2547) ประกาศในราชกิจจานุเบกษา ฉบับประกาศทั่วไป เล่ม 121 ตอนพิเศษ 104ง วันที่ 22 กันยายน พ.ศ. 2547

ผลการติดตามตรวจสอบทั้งหมดคำนวณเทียบสภาวะมาตรฐานที่อุณหภูมิ 25 องศาเซลเซียส และความดัน 1 บรรยากาศ โดยสรุปผลได้ดังตารางที่ 3-1 ถึงตารางที่ 3-4 และรูปที่ 3-1 ถึงรูปที่ 3-2

ตารางที่ 3-1 ผลการติดตามตรวจสอบปริมาณฝุ่นละอองรวม เฉลี่ย 24 ชั่วโมง

บริเวณชุมชนบ้านทุ่ง ระหว่างเดือนมกราคม-มิถุนายน พ.ศ. 2567

โครงการโรงกลั่นน้ำมันไทยออยล์ ส่วนที่ 2 ของบริษัท ไทยออยล์ จำกัด (มหาชน)

จัดทำรายงานโดย : บริษัท ยูไนเต็ด แอนนาลิสต์ แอนด์ เอ็นจิเนียริง คอนซัลแตนท์ จำกัด

ช่วงเวลาตรวจวัด : ระหว่างวันที่ 24-31 พฤษภาคม พ.ศ. 2567

ตำแหน่งพิกัดของสถานีตรวจวัด : ชุมชนบ้านทุ่ง

เลขที่สถานีตรวจวัด (Station No.) : A1

ตำแหน่งพิกัด UTM ของสถานีตรวจวัด : 47P 0706765E 1449833N

จุดติดตามตรวจสอบ	วันที่ติดตามตรวจสอบ	เวลาที่ติดตามตรวจสอบ	ผลการติดตามตรวจสอบ ^{1/}
			ฝุ่นละอองรวมเฉลี่ย 24 ชั่วโมง
- ชุมชนบ้านทุ่ง	24-25 พ.ค. 67	08:30-08:30 น.	0.044
	25-26 พ.ค. 67	08:30-08:30 น.	0.042
	26-27 พ.ค. 67	08:30-08:30 น.	0.044
	27-28 พ.ค. 67	08:30-08:30 น.	0.080
	28 29 พ.ค. 67	08:30-08:30 น.	0.034
	29-30 พ.ค. 67	08:30-08:30 น.	0.051
	30-31 พ.ค. 67	08:30-08:30 น.	0.060
	ค่าต่ำสุด		0.034
	ค่าสูงสุด		0.080
มาตรฐาน ^{2/}			≤0.33
หน่วย			mg/m ³

หมายเหตุ : ^{1/} คำนวณเทียบสภาวะมาตรฐานที่อุณหภูมิ 25 องศาเซลเซียส และความดัน 1 บรรยากาศ

^{2/} มาตรฐานคุณภาพอากาศในบรรยากาศโดยทั่วไป ตามประกาศคณะกรรมการสิ่งแวดล้อมแห่งชาติ ฉบับที่ 24 (พ.ศ. 2547)

เรื่อง กำหนดมาตรฐานคุณภาพอากาศในบรรยากาศโดยทั่วไป (9 สิงหาคม พ.ศ. 2547)

ประกาศในราชกิจจานุเบกษา ฉบับประกาศทั่วไป เล่มที่ 121 ตอนพิเศษ 104 ง วันที่ 22 กันยายน พ.ศ. 2547

ชื่อผู้ตรวจวัด/ บริษัท : บริษัท ยูไนเต็ด แอนนาลิสต์ แอนด์ เอ็นจิเนียริง คอนซัลแตนท์ จำกัด

ชื่อผู้บันทึก : นายศิริพัชร จงผดุงเกียรติ

ชื่อผู้ตรวจสอบ/ควบคุม : นางสาวบุษกร เลิศภาณุมาศ

ชื่อบริษัทผู้ตรวจวัดและวิเคราะห์ตัวอย่าง : บริษัท ยูไนเต็ด แอนนาลิสต์ แอนด์ เอ็นจิเนียริง คอนซัลแตนท์ จำกัด

ชื่อผู้วิเคราะห์ : นางสาวเจตจิรินทร์ ทำสะอาด

เบอร์โทรศัพท์ : 0 2763 2828

ตารางที่ 3-2 ผลการติดตามตรวจสอบปริมาณฝุ่นละอองรวม เฉลี่ย 24 ชั่วโมง

บริเวณวิทยาลัยเทคโนโลยีศรีราชา ระหว่างเดือนมกราคม-มิถุนายน พ.ศ. 2567

โครงการโรงกลั่นน้ำมันไทยออยล์ ส่วนที่ 2 ของบริษัท ไทยออยล์ จำกัด (มหาชน)

จัดทำรายงานโดย : บริษัท ยูไนเต็ด แอนนาลิสต์ แอนด์ เอ็นจิเนียริง คอนซัลแตนท์ จำกัด

ช่วงเวลาตรวจวัด : ระหว่างวันที่ 24-31 พฤษภาคม พ.ศ. 2567

ตำแหน่งพิกัดของสถานีตรวจวัด : วิทยาลัยเทคโนโลยีศรีราชา

เลขที่สถานีตรวจวัด (Station No.) : A2

ตำแหน่งพิกัด UTM ของสถานีตรวจวัด : 47P 0707605E 1449604N

จุดติดตามตรวจสอบ	วันที่ติดตามตรวจสอบ	เวลาที่ติดตามตรวจสอบ	ผลการติดตามตรวจสอบ ^{1/}
			ฝุ่นละอองรวมเฉลี่ย 24 ชั่วโมง
- วิทยาลัยเทคโนโลยีศรีราชา	24-25 พ.ค. 67	09:00-09:00 น.	0.102
	25-26 พ.ค. 67	09:00-09:00 น.	0.094
	26-27 พ.ค. 67	09:00-09:00 น.	0.077
	27-28 พ.ค. 67	09:00-09:00 น.	0.099
	28 29 พ.ค. 67	09:00-09:00 น.	0.078
	29-30 พ.ค. 67	09:00-09:00 น.	0.108
	30-31 พ.ค. 67	09:00-09:00 น.	0.105
	ค่าต่ำสุด		0.077
	ค่าสูงสุด		0.108
มาตรฐาน ^{2/}			≤0.33
หน่วย			mg/m ³

หมายเหตุ : ^{1/} ค่าเฉลี่ยแบบสภาวะมาตรฐานที่อุณหภูมิ 25 องศาเซลเซียส และความดัน 1 บรรยากาศ

^{2/} มาตรฐานคุณภาพอากาศในบรรยากาศโดยทั่วไป ตามประกาศคณะกรรมการสิ่งแวดล้อมแห่งชาติ ฉบับที่ 24 (พ.ศ. 2547)

เรื่อง กำหนดมาตรฐานคุณภาพอากาศในบรรยากาศโดยทั่วไป (9 สิงหาคม พ.ศ. 2547)

ประกาศในราชกิจจานุเบกษา ฉบับประกาศทั่วไป เล่มที่ 121 ตอนพิเศษ 104 ง วันที่ 22 กันยายน พ.ศ. 2547

ชื่อผู้ตรวจวัด/ บริษัท : บริษัท ยูไนเต็ด แอนนาลิสต์ แอนด์ เอ็นจิเนียริง คอนซัลแตนท์ จำกัด

ชื่อผู้บันทึก : นายศิริพัชร จงผดุงเกียรติ

ชื่อผู้ตรวจสอบ/ควบคุม : นางสาวบุษกร เลิศภาณุมาศ

ชื่อบริษัทผู้ตรวจวัดและวิเคราะห์ตัวอย่าง : บริษัท ยูไนเต็ด แอนนาลิสต์ แอนด์ เอ็นจิเนียริง คอนซัลแตนท์ จำกัด

ชื่อผู้วิเคราะห์ : นางสาวเจตจรินทร์ ทำสะอาด

เบอร์โทรศัพท์ : 0 2763 2828

ตารางที่ 3-3 ผลการติดตามตรวจสอบปริมาณฝุ่นละอองขนาดเล็กไม่เกิน 10 ไมครอน เฉลี่ย 24 ชั่วโมง บริเวณชุมชนบ้านทุ่ง ระหว่างเดือนมกราคม-มิถุนายน พ.ศ. 2567

โครงการโรงกลั่นน้ำมันไทยออยล์ ส่วนที่ 2 ของบริษัท ไทยออยล์ จำกัด (มหาชน)

จัดทำรายงานโดย : บริษัท ยูไนเต็ด แอนนาลิสต์ แอนด์ เอ็นจิเนียริง คอนซัลแตนท์ จำกัด

ช่วงเวลาตรวจวัด : ระหว่างวันที่ 24-31 พฤษภาคม พ.ศ. 2567

ตำแหน่งพิกัดของสถานีตรวจวัด : ชุมชนบ้านทุ่ง

เลขที่สถานีตรวจวัด (Station No.) : A1

ตำแหน่งพิกัด UTM ของสถานีตรวจวัด : 47P 0706765E 1449833N

จุดติดตามตรวจสอบ	วันที่ติดตามตรวจสอบ	เวลาที่ติดตามตรวจสอบ	ผลการติดตามตรวจสอบ ^{1/}
			ฝุ่นละอองขนาดเล็กไม่เกิน 10 ไมครอน เฉลี่ย 24 ชั่วโมง
- ชุมชนบ้านทุ่ง	24-25 พ.ค. 67	08:30-08:30 น.	0.017
	25-26 พ.ค. 67	08:30-08:30 น.	0.031
	26-27 พ.ค. 67	08:30-08:30 น.	0.030
	27-28 พ.ค. 67	08:30-08:30 น.	0.051
	28-29 พ.ค. 67	08:30-08:30 น.	0.022
	29-30 พ.ค. 67	08:30-08:30 น.	0.032
	30-31 พ.ค. 67	08:30-08:30 น.	0.038
	ค่าต่ำสุด		0.017
	ค่าสูงสุด		0.051
มาตรฐาน ^{2/}			≤0.12
หน่วย			mg/m ³

หมายเหตุ : ^{1/} คำนวณเทียบสภาวะมาตรฐานที่อุณหภูมิ 25 องศาเซลเซียส และความดัน 1 บรรยากาศ

^{2/} มาตรฐานตามประกาศคณะกรรมการสิ่งแวดล้อมแห่งชาติ ฉบับที่ 24 (พ.ศ. 2547)

เรื่อง กำหนดมาตรฐานคุณภาพอากาศในบรรยากาศโดยทั่วไป (9 สิงหาคม พ.ศ. 2547)

ประกาศในราชกิจจานุเบกษา ฉบับประกาศทั่วไป เล่มที่ 121 ตอนพิเศษ 104 ง วันที่ 22 กันยายน พ.ศ. 2547

ชื่อผู้ตรวจวัด/ บริษัท : บริษัท ยูไนเต็ด แอนนาลิสต์ แอนด์ เอ็นจิเนียริง คอนซัลแตนท์ จำกัด

ชื่อผู้บันทึก : นายศิริพัชร จงผดุงเกียรติ

ชื่อผู้ตรวจสอบ/ควบคุม : นางสาวบุษกร เลิศภาณุมาศ

ชื่อบริษัทผู้ตรวจวัดและวิเคราะห์ตัวอย่าง : บริษัท ยูไนเต็ด แอนนาลิสต์ แอนด์ เอ็นจิเนียริง คอนซัลแตนท์ จำกัด

ชื่อผู้วิเคราะห์ : นางสาวเจตจรินทร์ ทำสะอาด

เบอร์โทรศัพท์ : 0 2763 2828

ตารางที่ 3-4 ผลการติดตามตรวจสอบปริมาณฝุ่นละอองขนาดเล็กไม่เกิน 10 ไมครอน เฉลี่ย 24 ชั่วโมง บริเวณวิทยาลัยเทคโนโลยีศรีราชา ระหว่างเดือนมกราคม-มิถุนายน พ.ศ. 2567

โครงการโรงกลั่นน้ำมันไทยออยล์ ส่วนที่ 2 ของบริษัท ไทยออยล์ จำกัด (มหาชน)

จัดทำรายงานโดย : บริษัท ยูไนเต็ด แอนนาลิสต์ แอนด์ เอ็นจิเนียริง คอนซัลแตนท์ จำกัด

ช่วงเวลาตรวจวัด : ระหว่างวันที่ 24-31 พฤษภาคม พ.ศ. 2567

ตำแหน่งพิกัดของสถานีตรวจวัด : วิทยาลัยเทคโนโลยีศรีราชา

เลขที่สถานีตรวจวัด (Station No.) : A2

ตำแหน่งพิกัด UTM ของสถานีตรวจวัด : 47P 0707605E 1449604N

จุดติดตามตรวจสอบ	วันที่ติดตามตรวจสอบ	เวลาที่ติดตามตรวจสอบ	ผลการติดตามตรวจสอบ ^{1/}
			ฝุ่นละอองขนาดเล็กไม่เกิน 10 ไมครอน เฉลี่ย 24 ชั่วโมง
- วิทยาลัยเทคโนโลยีศรีราชา	24-25 พ.ค. 67	09:00-09:00 น.	0.032
	25-26 พ.ค. 67	09:00-09:00 น.	0.036
	26-27 พ.ค. 67	09:00-09:00 น.	0.028
	27-28 พ.ค. 67	09:00-09:00 น.	0.033
	28-29 พ.ค. 67	09:00-09:00 น.	0.025
	29-30 พ.ค. 67	09:00-09:00 น.	0.027
	30-31 พ.ค. 67	09:00-09:00 น.	0.031
	ค่าต่ำสุด		0.025
	ค่าสูงสุด		0.036
มาตรฐาน ^{2/}			≤0.12
หน่วย			mg/m ³

หมายเหตุ : ^{1/} คำนวณเทียบสภาวะมาตรฐานที่อุณหภูมิ 25 องศาเซลเซียส และความดัน 1 บรรยากาศ

^{2/} มาตรฐานตามประกาศคณะกรรมการสิ่งแวดล้อมแห่งชาติ ฉบับที่ 24 (พ.ศ. 2547)

เรื่อง กำหนดมาตรฐานคุณภาพอากาศในบรรยากาศโดยทั่วไป (9 สิงหาคม พ.ศ. 2547)

ประกาศในราชกิจจานุเบกษา ฉบับประกาศทั่วไป เล่มที่ 121 ตอนพิเศษ 104 ง วันที่ 22 กันยายน พ.ศ. 2547

ชื่อผู้ตรวจวัด/ บริษัท : บริษัท ยูไนเต็ด แอนนาลิสต์ แอนด์ เอ็นจิเนียริง คอนซัลแตนท์ จำกัด

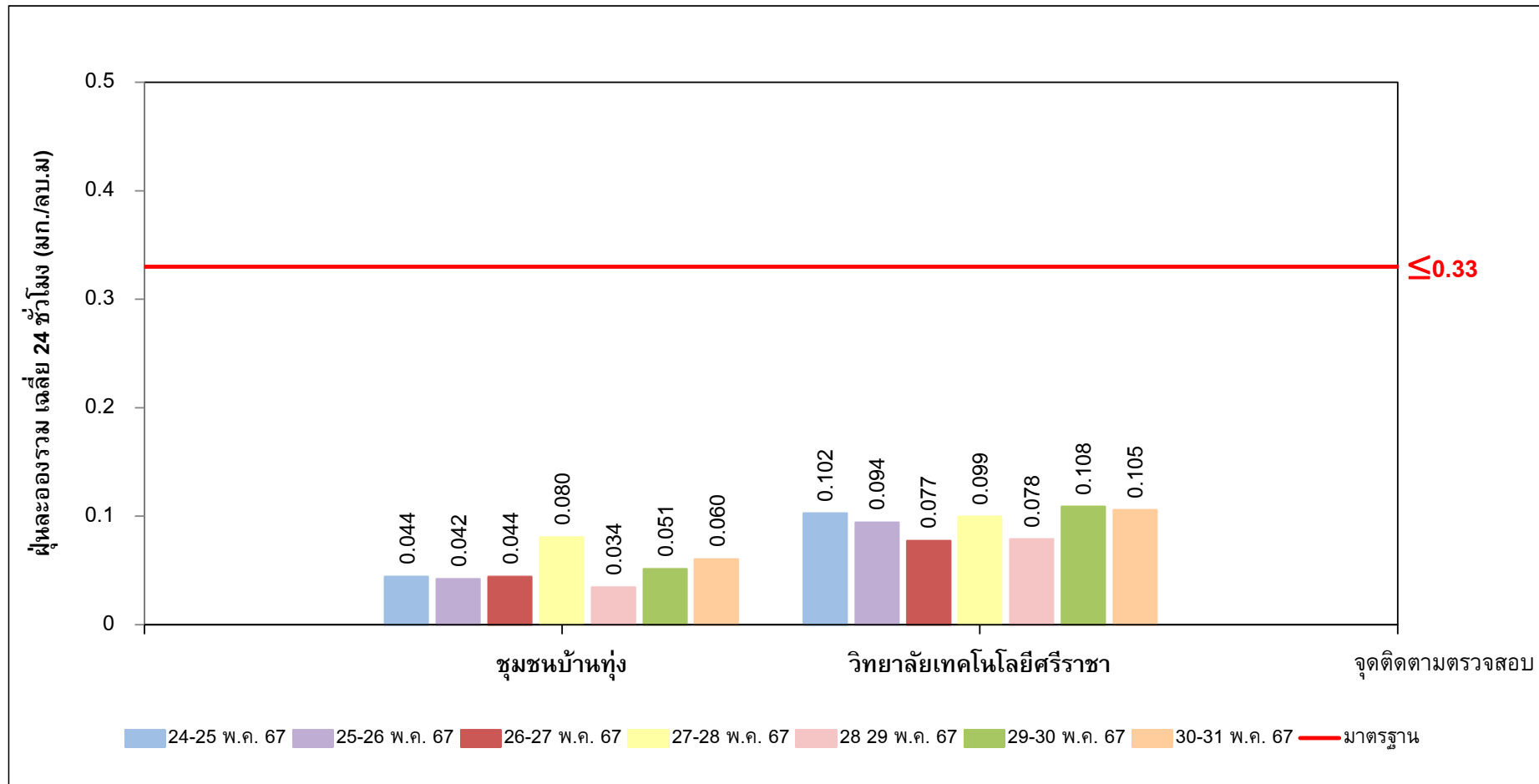
ชื่อผู้บันทึก : นายศิริพัชร จงผดุงเกียรติ

ชื่อผู้ตรวจสอบ/ควบคุม : นางสาวบุษกร เลิศภาณุมาศ

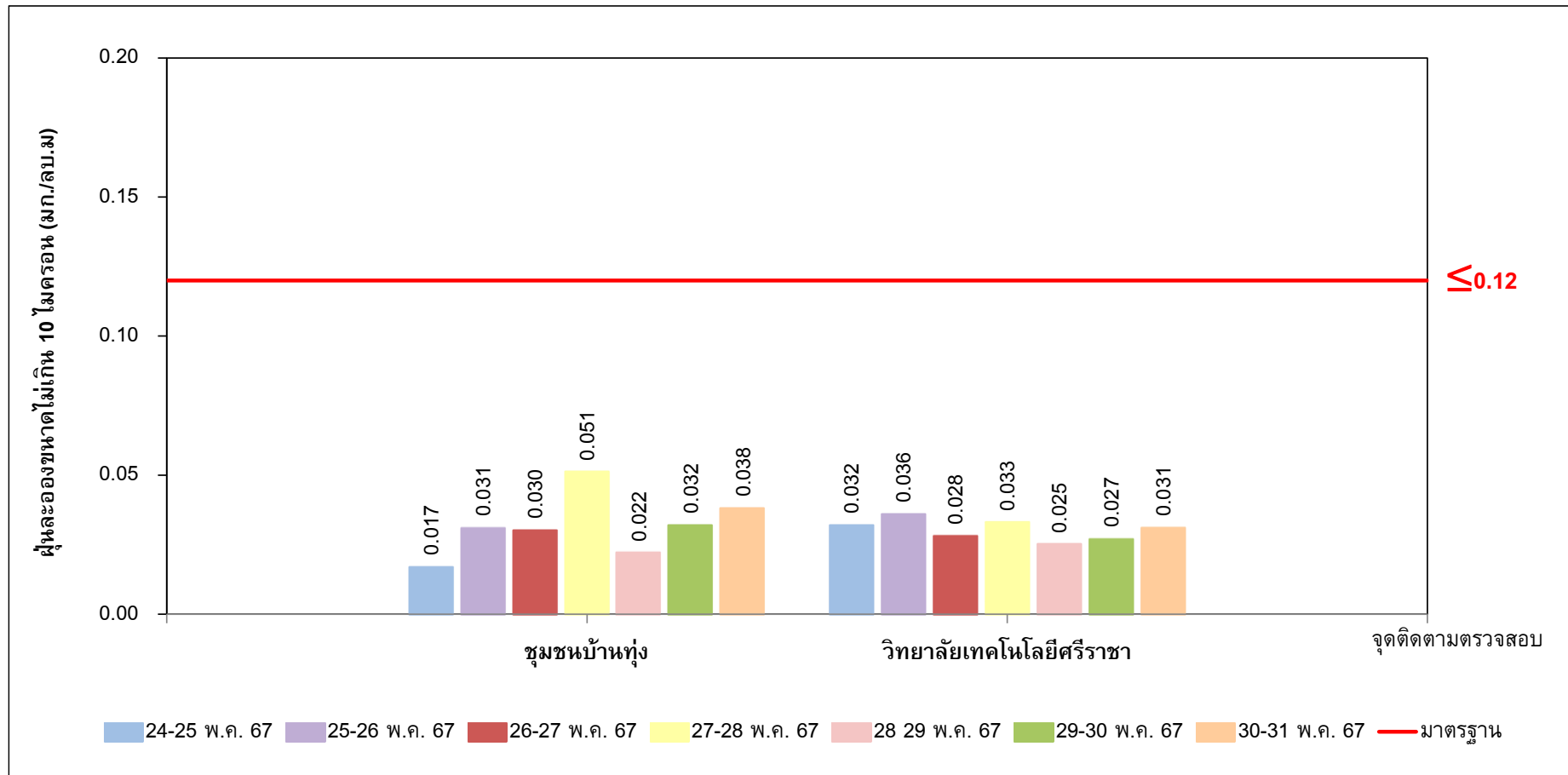
ชื่อบริษัทผู้ตรวจวัดและวิเคราะห์ตัวอย่าง : บริษัท ยูไนเต็ด แอนนาลิสต์ แอนด์ เอ็นจิเนียริง คอนซัลแตนท์ จำกัด

ชื่อผู้วิเคราะห์ : นางสาวเจตจรินทร์ ทำสะอาด

เบอร์โทรศัพท์ : 0 2763 2828



รูปที่ 3-1 ผลการติดตามตรวจสอบปริมาณฝุ่นละอองรวมเฉลี่ย 24 ชั่วโมง
ระหว่างวันที่ 24-31 พฤษภาคม พ.ศ. 2567



รูปที่ 3-2 ผลการติดตามตรวจสอบปริมาณฝุ่นละอองขนาดไม่เกิน 10 ไมครอน เฉลี่ย 24 ชั่วโมง
ระหว่างวันที่ 24-31 พฤษภาคม พ.ศ. 2567

3.2.2 ผลการติดตามตรวจสอบความเร็วและทิศทางการไหล

การติดตามตรวจสอบความเร็วและทิศทางการไหล บริษัท ไทยออยล์ จำกัด (มหาชน) ระหว่างวันที่ 24-31 พฤษภาคม พ.ศ. 2567 จำนวน 2 จุด ได้แก่ ชุมชนบ้านทุ่ง พบว่าความเร็วเฉลี่ยมีค่าระหว่าง 0.5-3.5 เมตรต่อวินาที ทิศทางการไหลส่วนใหญ่เป็นลมจากทิศตะวันออกเฉียงใต้ (SE) คิดเป็นร้อยละ 17.3 และบริเวณวิทยาลัยเทคโนโลยีศรีราชา พบว่าความเร็วเฉลี่ยมีค่าระหว่าง 0.7-3.4 เมตรต่อวินาที และทิศทางการไหลส่วนใหญ่เป็นลมทิศใต้ (S) คิดเป็นร้อยละ 17.3 โดยสรุปผลได้ตั้งตารางที่ 3-5 ถึงตารางที่ 3-8

ตารางที่ 3-5 ผลการติดตามตรวจสอบความเร็วและทิศทางลม บริเวณชุมชนบ้านทุ่ง ระหว่างเดือนมกราคม-มิถุนายน พ.ศ. 2567

โครงการโรงกลั่นน้ำมันไทยออยล์ ส่วนที่ 2 ของบริษัท ไทยออยล์ จำกัด (มหาชน)

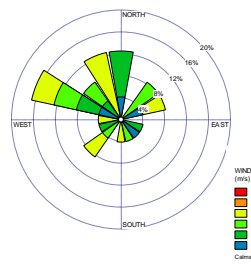
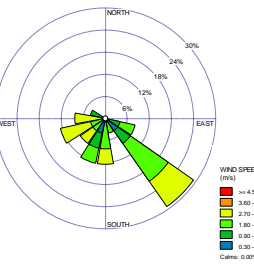
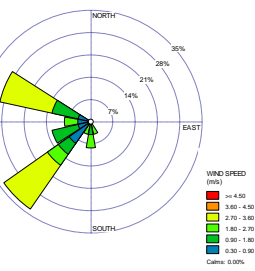
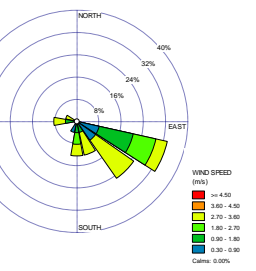
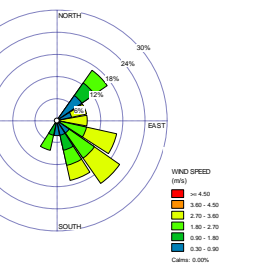
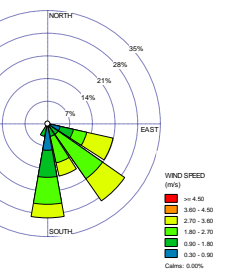
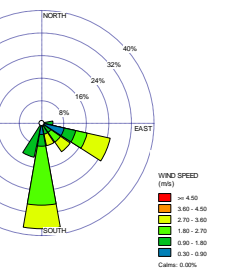
จัดทำรายงานโดย : บริษัท ยูโนเต็ด แอนนาลิสต์ แอนด์ เอ็นจิเนียริง คอนซัลแตนท์ จำกัด

ช่วงเวลาตรวจวัด : ระหว่างวันที่ 24-31 พฤษภาคม พ.ศ. 2567

ตำแหน่งพิกัดของสถานีตรวจวัด : ชุมชนบ้านทุ่ง

เลขที่สถานีตรวจวัด (Station No.) : A1

ตำแหน่งพิกัด UTM ของสถานีตรวจวัด : 47P 0706765E 1449833N

เวลา	ผลการติดตามตรวจสอบ													
	24-25 พ.ค. 67		25-26 พ.ค. 67		26-27 พ.ค. 67		27-28 พ.ค. 67		28-29 พ.ค. 67		29-30 พ.ค. 67		30-31 พ.ค. 67	
	ความเร็วลม	ทิศทางลม	ความเร็วลม	ทิศทางลม	ความเร็วลม	ทิศทางลม	ความเร็วลม	ทิศทางลม	ความเร็วลม	ทิศทางลม	ความเร็วลม	ทิศทางลม	ความเร็วลม	ทิศทางลม
08.00-09.00 น.	2.3	SSE	2.5	WSW	2.3	SSE	3.4	W	2.6	ESE	0.8	S	2.9	ESE
09.00-10.00 น.	0.8	SE	3.3	WSW	1.9	S	1.0	W	0.9	SSW	2.1	SE	3.5	ESE
10.00-11.00 น.	2.8	S	3.4	W	2.2	SSW	3.5	WNW	2.1	SE	0.6	S	2.9	SE
11.00-12.00 น.	1.1	ESE	0.9	WNW	1.4	S	0.6	SSW	3.3	SE	3.0	SE	2.6	S
12.00-13.00 น.	1.3	N	2.6	SW	2.3	W	2.2	S	2.7	ESE	2.0	SSE	2.0	S
13.00-14.00 น.	2.4	NE	2.7	W	3.4	SW	2.1	ESE	3.1	E	3.1	S	2.5	S
14.00-15.00 น.	3.2	ENE	2.9	WSW	0.8	SW	1.3	ESE	0.6	ENE	2.1	ESE	1.1	SSW
15.00-16.00 น.	0.8	ENE	3.2	SW	1.3	SW	2.9	SE	2.3	NE	0.9	ESE	0.7	S
16.00-17.00 น.	2.6	NE	1.6	SSW	0.9	WNW	3.3	ESE	1.0	NE	3.3	SE	1.2	E
17.00-18.00 น.	0.7	N	0.7	SSW	0.7	WSW	0.6	ESE	0.8	NE	2.8	ESE	2.8	S
18.00-19.00 น.	1.2	N	2.5	SSW	3.5	SW	3.3	SE	2.7	E	2.3	SE	0.6	ESE
19.00-20.00 น.	2.8	NNW	2.0	S	3.5	WNW	1.3	S	2.8	ENE	2.0	SSE	0.5	ESE
20.00-21.00 น.	1.2	NW	1.8	S	3.2	SW	1.2	ESE	0.6	NE	1.7	S	2.0	S
21.00-22.00 น.	3.4	NNW	2.9	S	3.3	SW	2.9	SE	2.3	SE	3.4	ESE	0.9	ESE
22.00-23.00 น.	2.4	NW	1.2	SE	0.7	W	0.5	ESE	3.0	ESE	3.3	SSE	1.3	SSE
23.00-00.00 น.	3.2	NNW	2.4	SSE	3.3	WNW	2.1	ESE	3.2	SSE	1.4	SSE	0.9	SSW
00.00-01.00 น.	1.7	WNW	2.3	ESE	1.1	WSW	0.6	SE	0.6	SSE	1.1	SE	1.5	SSW
01.00-02.00 น.	3.5	WNW	2.3	SE	0.9	WNW	3.1	SE	3.3	SE	1.5	SSW	2.4	ESE
02.00-03.00 น.	2.3	WNW	2.5	SE	1.9	SW	0.7	SE	0.7	SE	2.1	S	3.5	S
03.00-04.00 น.	2.7	W	1.9	SE	1.3	WSW	1.1	ESE	1.8	SSW	1.5	S	1.7	SE
04.00-05.00 น.	0.7	WNW	1.7	ESE	0.8	SW	3.3	SSE	0.8	S	2.4	SE	1.8	SE
05.00-06.00 น.	2.1	SW	0.5	SE	3.1	WNW	1.0	SSE	0.9	SSE	2.4	SE	3.1	SSE
06.00-07.00 น.	2.8	SW	3.3	SE	0.8	WNW	3.1	SSE	2.5	SSE	2.4	S	1.9	S
07.00-08.00 น.	1.0	WSW	3.2	SE	3.5	WNW	3.2	S	2.0	ESE	0.5	ESE	0.9	S
ค่าต่ำสุด	0.7	-	0.5	-	0.7	-	0.5	-	0.6	-	0.5	-	0.5	-
ค่าสูงสุด	3.5	WNW	3.4	SE	3.5	SW	3.5	ESE	3.3	SE	3.4	S,SE	3.5	S
หน่วย	m/sec	-	m/sec	-	m/sec	-	m/sec	-	m/sec	-	m/sec	-	m/sec	-
ฝั่งลม WIND SPEED (m/s) <div><div></div><div></div><div></div><div></div><div></div></div> <div><div>>= 4.5</div><div>3.6-4.5</div><div>2.7-3.6</div><div>1.8-2.7</div><div>0.9-1.8</div><div>0.3-0.9</div></div> <div>Calms</div>	 <div>0.00%</div>	 <div>0.00%</div>	 <div>0.00%</div>	 <div>0.00%</div>	 <div>0.00%</div>	 <div>0.00%</div>	 <div>0.00%</div>							

ชื่อผู้ตรวจวัด/บันทึก

: นายศิริพัชร จงผดุงเกียรติ

ชื่อ ผู้ควบคุม/ผู้ตรวจสอบ: นายศิลา บรรจงใจรักษ์

ชื่อบริษัทผู้ตรวจวัดและวิเคราะห์ตัวอย่าง

: บริษัท ยูโนเต็ด แอนนาลิสต์ แอนด์ เอ็นจิเนียริง คอนซัลแตนท์ จำกัด

เบอร์โทรศัพท์

: 0 2763 2828

ตารางที่ 3-6 สรุปผลการติดตามตรวจสอบความเร็วและทิศทางลม บริเวณชุมชนบ้านทุ่ง ระหว่างเดือนมกราคม-มิถุนายน พ.ศ. 2567

ทิศทางลม	ความเร็วลม (เมตรต่อวินาที)							ร้อยละ
	0.3-0.9	0.9-1.8	1.8-2.7	2.7-3.6	3.6-4.5	≥4.5	รวม	
เหนือ (N)	1	2	0	0	0	0	3	1.8
ตะวันออกเฉียงเหนือค่อนมาทางเหนือ (NNE)	0	0	0	0	0	0	0	0.0
ตะวันออกเฉียงเหนือ (NE)	2	1	0	3	0	0	6	3.6
ตะวันออกเฉียงเหนือค่อนมาทางตะวันออกเฉียง (ENE)	2	0	0	1	1	0	4	2.4
ตะวันออก (E)	0	1	0	1	1	0	3	1.8
ตะวันออกเฉียงใต้ค่อนมาทางตะวันออกเฉียง (ESE)	7	4	1	10	4	0	26	15.5
ตะวันออกเฉียงใต้ (SE)	5	2	3	11	8	0	29	17.3
ตะวันออกเฉียงใต้ค่อนมาทางใต้ (SSE)	2	3	0	6	5	0	16	9.5
ใต้ (S)	5	2	5	11	3	0	26	15.5
ตะวันตกเฉียงใต้ค่อนมาทางใต้ (SSW)	4	1	4	2	0	0	11	6.5
ตะวันตกเฉียงใต้ (SW)	2	1	1	3	5	0	12	7.1
ตะวันตกเฉียงใต้ค่อนมาทางตะวันตก (WSW)	1	3	0	2	1	0	7	4.2
ตะวันตก (W)	1	1	0	3	2	0	7	4.2
ตะวันตกเฉียงเหนือค่อนมาทางตะวันตก (WNW)	5	0	1	1	6	0	13	7.7
ตะวันตกเฉียงเหนือ (NW)	0	1	0	1	0	0	2	1.2
ตะวันตกเฉียงเหนือค่อนมาทางเหนือ (NNW)	0	0	0	1	2	0	3	1.8
รวม	37	22	15	56	38	0	168	100
ลมสงบ (<0.3 เมตรต่อวินาที)							0	0
รวม							168	100

ตำแหน่งพิกัด UTM ของสถานีตรวจวัด : 47P 0707605E 1449604N

ชื่อผู้ตรวจวัด/บันทึก : นายศิริพัชร จงผดุงเกียรติ ชื่อ ผู้ควบคุม/ผู้ตรวจสอบ: นายศิลา บรรจงใจรักษ์
ชื่อบริษัทผู้ตรวจวัดและวิเคราะห์ตัวอย่าง : บริษัท ยูไนเต็ด แอนนาลิสต์ แอนด์ เอ็นจิเนียริง คอนซัลแตนท์ จำกัด
เบอร์โทรศัพท์ : 0 2763 2828

ตารางที่ 3-8 สรุปผลการติดตามตรวจสอบความเร็วและทิศทางลม บริเวณวิทยาลัยเทคโนโลยีศรีราชา ระหว่างเดือนมกราคม-มิถุนายน พ.ศ. 2567

ทิศทางลม	ความเร็วลม (เมตรต่อวินาที)							ร้อยละ
	0.3-0.9	0.9-1.8	1.8-2.7	2.7-3.6	3.6-4.5	≥4.5	รวม	
เหนือ (N)	0	0	0	2	2	0	4	2.4
ตะวันออกเฉียงเหนือค่อนมาทางเหนือ (NNE)	0	1	1	2	1	0	5	3.0
ตะวันออกเฉียงเหนือ (NE)	1	1	0	3	2	0	7	4.2
ตะวันออกเฉียงเหนือค่อนมาทางตะวันออก (ENE)	0	0	0	1	0	0	1	0.6
ตะวันออก (E)	0	1	0	1	2	0	4	2.4
ตะวันออกเฉียงใต้ค่อนมาทางตะวันออก (ESE)	1	3	3	7	3	0	17	10.1
ตะวันออกเฉียงใต้ (SE)	3	3	2	13	6	0	27	16.1
ตะวันออกเฉียงใต้ค่อนมาทางใต้ (SSE)	2	2	2	8	6	0	20	11.9
ใต้ (S)	6	7	1	12	3	0	29	17.3
ตะวันตกเฉียงใต้ค่อนมาทางใต้ (SSW)	0	2	4	8	3	0	17	10.1
ตะวันตกเฉียงใต้ (SW)	1	2	1	3	0	0	7	4.2
ตะวันตกเฉียงใต้ค่อนมาทางตะวันตก (WSW)	0	1	3	1	1	0	6	3.6
ตะวันตก (W)	0	1	2	6	4	0	13	7.7
ตะวันตกเฉียงเหนือค่อนมาทางตะวันตก (WNW)	1	1	0	1	0	0	3	1.8
ตะวันตกเฉียงเหนือ (NW)	1	0	1	0	0	0	2	1.2
ตะวันตกเฉียงเหนือค่อนมาทางเหนือ (NNW)	0	3	1	2	0	0	6	3.6
รวม	16	28	21	70	33	0	168	100
ลมสงบ (<0.3 เมตรต่อวินาที)							0	0
รวม							168	100

3.3 เปรียบเทียบผลการติดตามตรวจสอบคุณภาพอากาศในบรรยากาศโดยทั่วไป

จากการเปรียบเทียบผลการติดตามตรวจสอบคุณภาพอากาศในบรรยากาศโดยทั่วไป โครงการโรงกลั่นน้ำมันไทยออยล์ ส่วนที่ 2 ของบริษัท ไทยออยล์ จำกัด (มหาชน) ระยะก่อสร้าง ปี พ.ศ. 2564-2567 สรุปผลได้ดังตารางที่ 3-9 และรูปที่ 3-3 ถึงรูปที่ 3-4

1) ฝุ่นละอองรวม เฉลี่ย 24 ชั่วโมง

จากการเปรียบเทียบผลการติดตามตรวจสอบปริมาณฝุ่นละอองรวม เฉลี่ย 24 ชั่วโมง ระยะก่อสร้าง ปี พ.ศ. 2564-2567 พบว่าผลการติดตามตรวจสอบระหว่างเดือนมกราคม-มิถุนายน พ.ศ. 2567 จุดติดตามตรวจสอบบริเวณชุมชนบ้านทุ่งและบริเวณวิทยาลัยเทคโนโลยีศรีราชามีแนวโน้มลดลง เมื่อเปรียบเทียบกับผลการติดตามตรวจสอบครั้งที่ผ่านมา โดยผลการติดตามตรวจสอบทั้งหมดมีค่าอยู่ในเกณฑ์มาตรฐานที่กำหนด

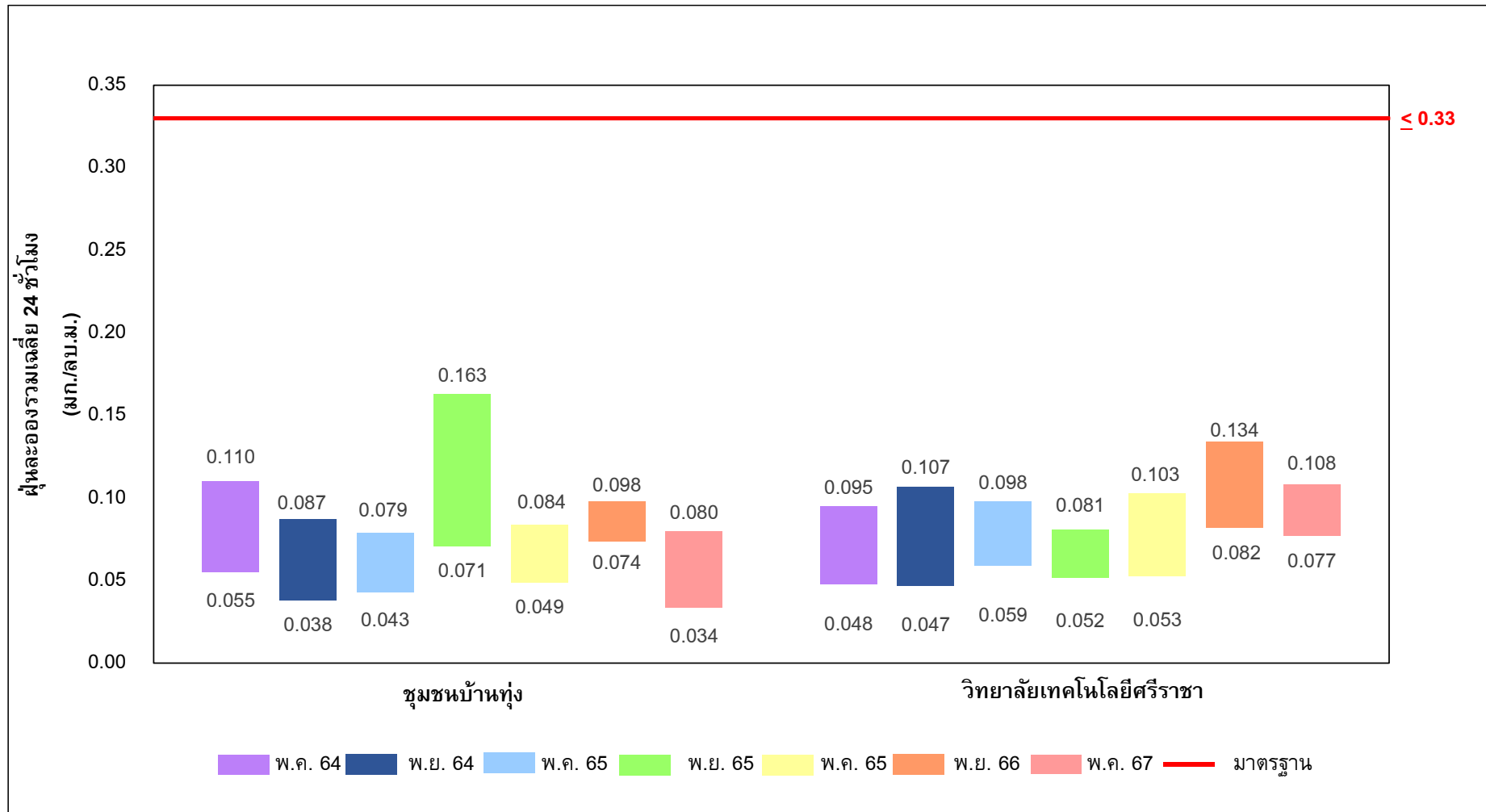
2) ฝุ่นละอองขนาดเล็กไม่เกิน 10 ไมครอน เฉลี่ย 24 ชั่วโมง

จากการเปรียบเทียบผลการติดตามตรวจสอบปริมาณฝุ่นละอองขนาดเล็กไม่เกิน 10 ไมครอน เฉลี่ย 24 ชั่วโมง ระยะก่อสร้าง ปี พ.ศ. 2564-2567 พบว่าผลการติดตามตรวจสอบระหว่างเดือนมกราคม-มิถุนายน พ.ศ. 2567 จุดติดตามตรวจสอบบริเวณชุมชนบ้านทุ่งและบริเวณวิทยาลัยเทคโนโลยีศรีราชามีแนวโน้มลดลง เมื่อเปรียบเทียบกับผลการติดตามตรวจสอบครั้งที่ผ่านมา โดยผลการติดตามตรวจสอบทั้งหมดมีค่าอยู่ในเกณฑ์มาตรฐานที่กำหนด

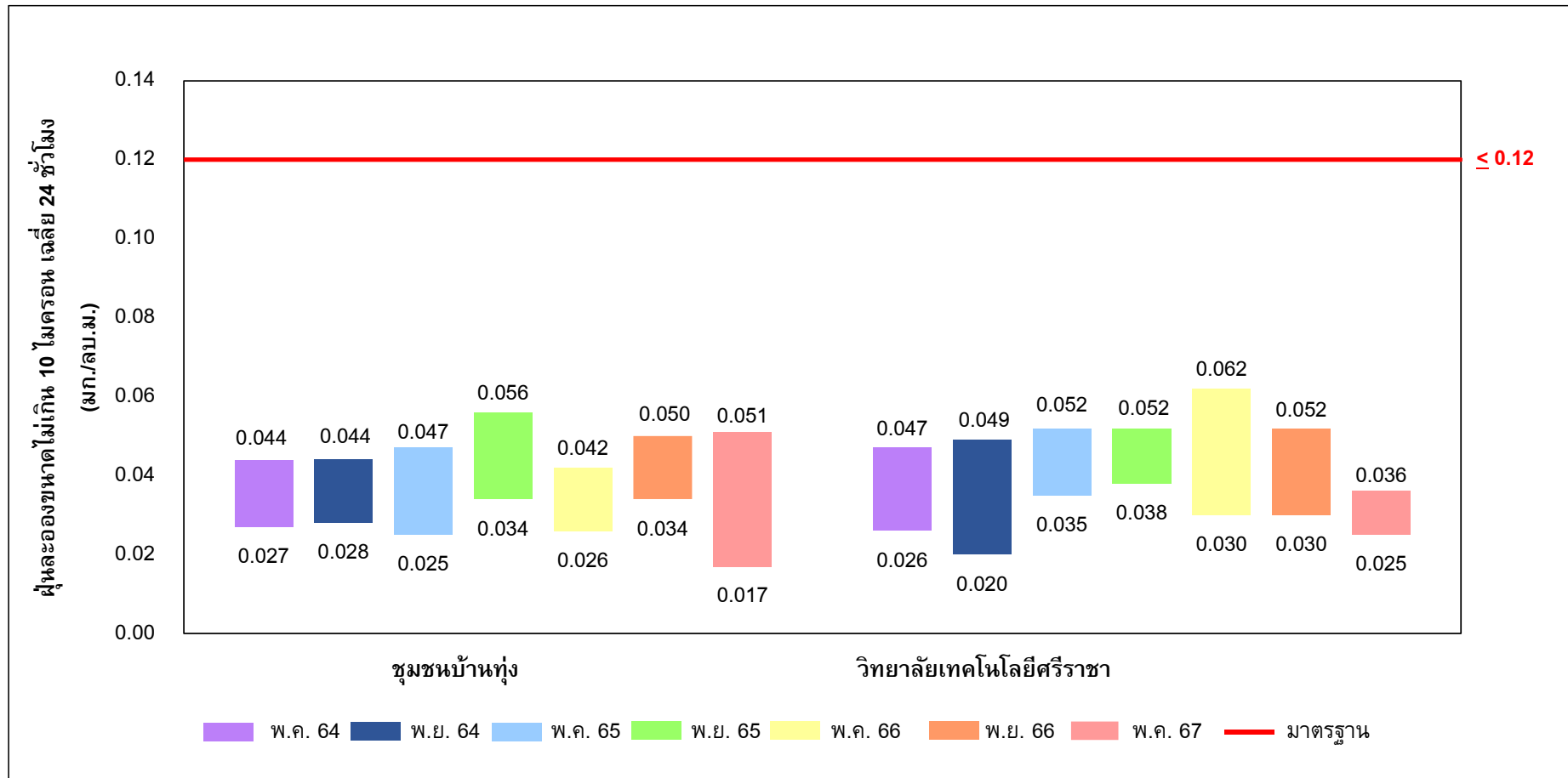
ตารางที่ 3-9 เปรียบเทียบผลการติดตามตรวจสอบคุณภาพอากาศในบรรยากาศโดยทั่วไป
โครงการโรงกลั่นน้ำมันไทยออยล์ ส่วนที่ 2 บริษัท ไทยออยล์ จำกัด (มหาชน)
ระยะก่อสร้าง ปี พ.ศ. 2564-2567

จุดติดตามตรวจสอบ	เดือนที่ติดตามตรวจสอบ	ผลการติดตามตรวจสอบ ^{1/}	
		ฝุ่นละอองรวมเฉลี่ย 24 ชั่วโมง	ฝุ่นละอองขนาดเล็กไม่เกิน 10 ไมครอนเฉลี่ย 24 ชั่วโมง
1. ชุมชนบ้านทุ่ง	ระยะก่อสร้าง (พ.ค. 64)	0.055-0.110	0.027-0.044
	ระยะก่อสร้าง (พ.ย. 64)	0.038-0.087	0.028-0.044
	ระยะก่อสร้าง (พ.ค. 65)	0.043-0.079	0.025-0.047
	ระยะก่อสร้าง (พ.ย. 65)	0.071-0.163	0.034-0.056
	ระยะก่อสร้าง (พ.ค. 66)	0.049-0.084	0.026-0.042
	ระยะก่อสร้าง (พ.ย. 66)	0.074-0.098	0.034-0.050
	ระยะก่อสร้าง (พ.ค. 67)	0.034-0.080	0.017-0.051
2. วิทยาลัยเทคโนโลยีศรีราชา	ระยะก่อสร้าง (พ.ค. 64)	0.048-0.095	0.026-0.047
	ระยะก่อสร้าง (พ.ย. 64)	0.047-0.107	0.020-0.049
	ระยะก่อสร้าง (พ.ค. 65)	0.059-0.098	0.035-0.052
	ระยะก่อสร้าง (พ.ย. 65)	0.052-0.081	0.038-0.052
	ระยะก่อสร้าง (พ.ค. 66)	0.053-0.103	0.030-0.062
	ระยะก่อสร้าง (พ.ย. 66)	0.082-0.134	0.030-0.052
	ระยะก่อสร้าง (พ.ค. 67)	0.077-0.108	0.025-0.036
มาตรฐาน ^{2/}		≤0.33	≤0.12
หน่วย		mg/m ³	mg/m ³

หมายเหตุ : ^{1/} คำนวณเทียบสภาวะมาตรฐานที่อุณหภูมิ 25 องศาเซลเซียส และความดัน 1 บรรยากาศ
^{2/} มาตรฐานตามประกาศคณะกรรมการสิ่งแวดล้อมแห่งชาติ ฉบับที่ 24 (พ.ศ. 2547) เรื่อง กำหนดมาตรฐานคุณภาพอากาศในบรรยากาศโดยทั่วไป (9 สิงหาคม พ.ศ. 2547) ประกาศในราชกิจจานุเบกษา เล่ม 121 ตอนพิเศษ 104ง วันที่ 22 กันยายน พ.ศ. 2547



รูปที่ 3-3 กราฟเปรียบเทียบปริมาณฝุ่นละอองรวม เฉลี่ย 24 ชั่วโมง ระยะก่อสร้าง ปี พ.ศ. 2564-2567



รูปที่ 3-4 กราฟเปรียบเทียบปริมาณฝุ่นขนาดเล็กไม่เกิน 10 ไมครอน เฉลี่ย 24 ชั่วโมง ระยะก่อสร้าง ปี พ.ศ. 2564-2567